

Số: 586/BC-CTK

Lai Châu, ngày 24 tháng 11 năm 2022

BÁO CÁO

Tình hình kinh tế - xã hội tháng 11 và 11 tháng năm 2022

Tháng 11, tháng cuối năm các hoạt động sản xuất, kinh doanh trên địa bàn tỉnh Lai Châu diễn ra rất tích cực, khẩn trương nhằm đảm bảo hoàn thành kế hoạch năm 2022, các hoạt động văn hóa, văn nghệ, thể dục thể thao diễn ra sôi động. Cụ thể tình hình kinh tế - xã hội tháng 11 và 11 tháng năm 2022 trên địa bàn tỉnh Lai Châu như sau:

1. Sản xuất nông, lâm nghiệp

1.1. Nông nghiệp

Trong tháng thời tiết thuận lợi cho thu hoạch cây trồng vụ Mùa và tiếp tục gieo trồng một số cây hàng năm khác. Tính đến ngày 15/11/2022 sản xuất nông, lâm nghiệp và thủy sản trên địa bàn tỉnh Lai Châu đã thu được một số kết quả chủ yếu sau:

** Cây hàng năm*

Cây lúa: Tổng diện tích gieo trồng đạt 31.974 ha giảm 1,0% so với chính thức năm trước, trong đó diện tích gieo trồng lúa mùa sơ bộ đạt 25.147 ha giảm 1,45 % so với vụ mùa năm trước. Diện tích giảm chủ yếu ở diện tích lúa nương do chuyển đổi mục đích sang trồng cây lâu năm và cây hàng năm khác cho giá trị kinh tế cao hơn; Tổng sản lượng lúa thu hoạch sơ bộ cả năm 151.995,7 tấn tăng 0,11% so với chính thức năm trước. Năng suất lúa cả năm sơ bộ đạt 47,54 tạ/ha.

Cây ngô: Diện tích gieo trồng ước đạt 20.424,60 ha giảm 1,97% so với chính thức năm trước. Diện tích ngô giảm chủ yếu tại các huyện Mường Tè, Tân Uyên, Phong Thổ, là do một số diện tích đất nương đã bạc màu không đem lại hiệu quả kinh tế, bà con chuyển sang trồng các loại cây lâu năm như chè, mắc ca, quế theo các dự án của Tỉnh về chuyển đổi cơ cấu cây giống cho năng suất, chất lượng hiệu quả kinh tế cao từ đó góp phần xóa đói giảm nghèo bền vững cho bà con nhân dân. Sản lượng ước đạt 75.352,02 tấn, tăng 1,18% so với chính thức năm trước. Năng suất ước đạt 36,89 tạ/ha.

Cây có hạt chứa dầu:

Diện tích gieo trồng ước đạt 1.980,98 ha giảm 21,11% so với chính thức năm trước trong đó: diện tích đậu tương ước đạt 963,04 giảm 17,33%, diện tích lạc ước đạt 963,45 ha giảm 26,01% so với năm 2021. Diện tích đậu tương, lạc giảm chủ yếu ở các huyện Tân Uyên, Sìn Hồ, Thành Phố là do đa số diện tích

trồng xen canh với các cây trồng khác như cây ăn quả, cây chè đến thời điểm cây sinh trưởng phát triển tốt, độ cho phủ rộng không đủ diện tích cho lạc, đậu tương sinh trưởng vì vậy diện tích bị giảm.

Sản lượng đậu tương ước 900,61 tấn giảm 15,27%, năng suất ước đạt 9,35 tạ/ha; Sản lượng lạc ước 1.059,54 tấn giảm 24,34%, năng suất ước đạt 11 tạ/ha.

Cây rau các loại:

Diện tích rau các loại đạt 2.622 ha tăng 2,42%. Sản lượng rau các loại sơ bộ 21.051,44 tấn tăng 4,47%. Diện tích trồng tăng tại huyện Tam Đường, Tân Uyên, Than Uyên là do rau có thời gian sinh trưởng ngắn, chi phí đầu tư ít, lợi nhuận cao nên các mô hình rau quả sạch, an toàn phát triển mạnh nhằm đáp ứng nhu cầu của thị trường trong Tỉnh và xuất khẩu sang các tỉnh khác

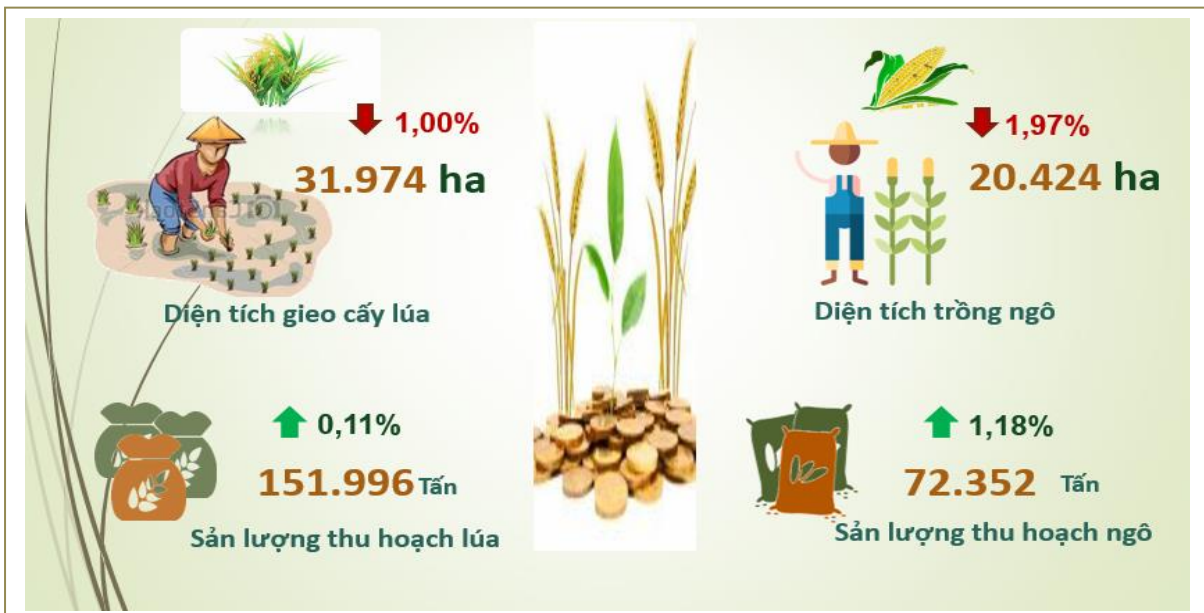
Đậu các loại đạt 345,2 ha tăng 0,76%; Sản lượng đậu sơ bộ 151,86 tấn tăng 1,63% so với năm 2021.

** Tình hình sâu bệnh*

Hiện nay đã kết thúc thu hoạch lúa mùa. Cây trồng vụ đông bao gồm: Ngô đông, rau, quả, chè,... cây sinh trưởng phát triển tốt. Tình hình sinh vật hại trên các loại cây trồng trên được kiểm soát tốt, người dân chủ động phòng trừ. Trên các cây rau, màu...xuất hiện các đối tượng gây hại như: sâu tơ, sâu xanh, bọ nhậy... tuy nhiên mật độ và diện tích nhiễm thấp.

Diện tích và sản lượng một số cây trồng tính đến ngày 15/11/2022

So với cùng kỳ năm trước



* Số lượng, sản lượng đàn gia súc, gia cầm chủ yếu tại thời điểm báo cáo

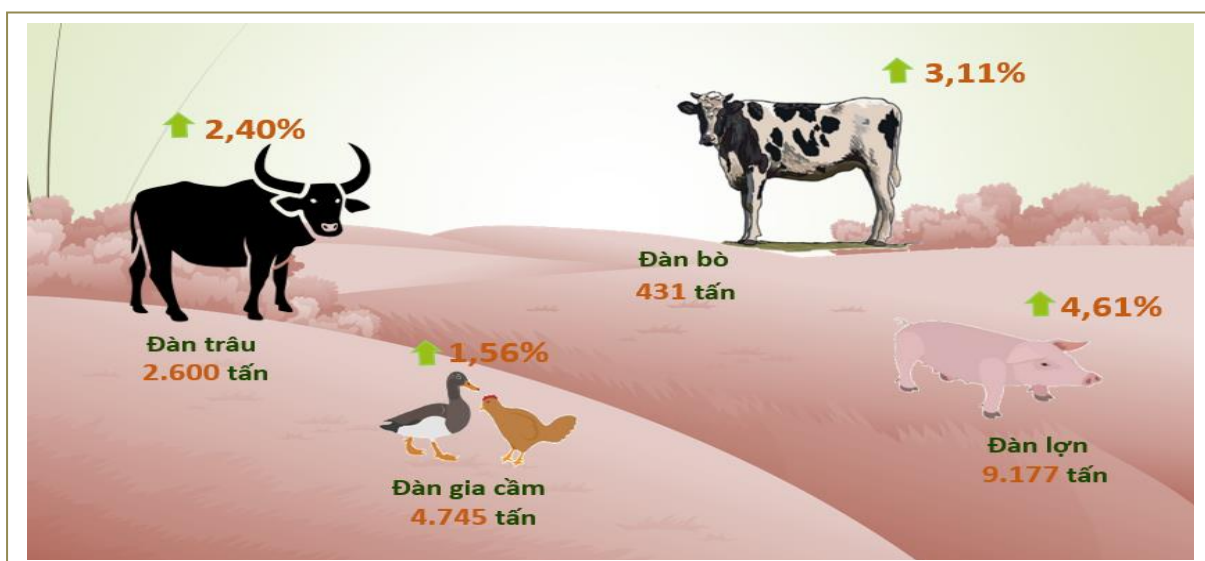
	Số lượng (con)	Số lượng so với cùng kỳ năm trước (%)	Sản lượng thịt hơi xuất chuồng 11 tháng (tấn)	Sản lượng so với cùng kỳ năm trước (%)
Trâu	93.080	100,36	2.600	102,40
Bò	23.730	107,91	431	103,11
Lợn	216.520	106,65	9.177	104,61
Gia cầm	1.792.000	103,58	4.745	101,56
Trong đó: Gà	1.360.000	101,95	2.818	101,37

Số lượng đàn gia súc, gia cầm trên địa bàn tỉnh tăng ở tất cả các huyện, thành phố. Nguyên nhân số lượng đầu con gia súc, gia cầm tăng trên địa bàn tỉnh cơ bản được các Doanh nghiệp, hộ gia đình chủ động tái đàn vật nuôi, đáp ứng nhu cầu tiêu dùng thực phẩm của người dân trong dịp tết Nguyên đán tới. Mở rộng phương thức chăn nuôi công nghiệp quy mô trang trại, có liên kết gắn với nhu cầu thị trường; ứng dụng quy trình chăn nuôi an toàn sinh học, an toàn dịch bệnh, bảo vệ môi trường; tận dụng nguồn nguyên liệu sẵn có trong sản xuất nông nghiệp, phối trộn làm thức ăn để giảm chi phí đầu tư, tăng hiệu quả trong chăn nuôi...

Tình hình dịch bệnh: Trong tháng, bệnh Đại và nghi Đại trên đàn chó đã xảy ra trên địa bàn tỉnh Lai Châu, tổng số chó mắc bệnh 02 con, số chó buộc tiêu hủy 11 con (02 con mắc bệnh, 08 con cùng đàn, 01 con vô chủ bị chết nhưng xét nghiệm cho kết quả âm tính với bệnh Đại). Xuất hiện tại huyện Tam Đường và Nậm Nhùn.

Sản lượng thịt hơi xuất chuồng 11 tháng năm 2022

So với cùng kỳ năm trước



1.2. Lâm nghiệp

Đến nay công tác trồng rừng mới năm 2022 ở các địa phương đã kết thúc. Diện tích rừng trồng tập trung: Toàn tỉnh năm 2022 trồng mới được 2.992 ha, tăng 65,85% so với cùng kỳ năm trước. Trong đó rừng sản xuất trồng mới đạt 2.779 ha (quế 2.022 ha, cây lâm nghiệp khác 757 ha); Rừng phòng hộ 213 ha. Ngoài ra đã thực hiện trồng mới được 942 ha mắc ca, đạt 67,3% KH, nâng tổng diện tích cây mắc ca hiện có trên địa bàn toàn tỉnh lên 6.376 ha, đạt 91,7% KH.

Sản lượng khai thác gỗ trên địa bàn toàn tỉnh ước đạt 5.560 m³ gỗ các loại, giảm 1,07% so với cùng kỳ năm trước, trong đó sản lượng gỗ khai thác chủ yếu từ rừng trồng và cây lâm nghiệp trồng phân tán. Các loại gỗ khai thác chủ yếu trên địa bàn tỉnh là Thông, Keo...

Khai thác củi ước đạt 310.495 ste, giảm 0,7% so với cùng kỳ năm trước. Khai thác củi giảm do việc sử dụng ga, bioga, điện làm chất đốt thay củi ngày càng tăng ở khu vực nông thôn.

Sản lượng khai thác gỗ và củi giảm so với cùng kỳ năm trước là do việc khai thác ngày càng được kiểm soát chặt chẽ của các cơ quan chức năng nên giảm việc khai thác trái phép. Mặt khác việc chi trả dịch vụ môi trường rừng, khoanh nuôi tái sinh rừng hằng năm đã góp phần giúp cho việc ổn định cuộc sống của người dân và nâng cao ý thức, trách nhiệm trong việc bảo vệ rừng.

2. Sản xuất công nghiệp

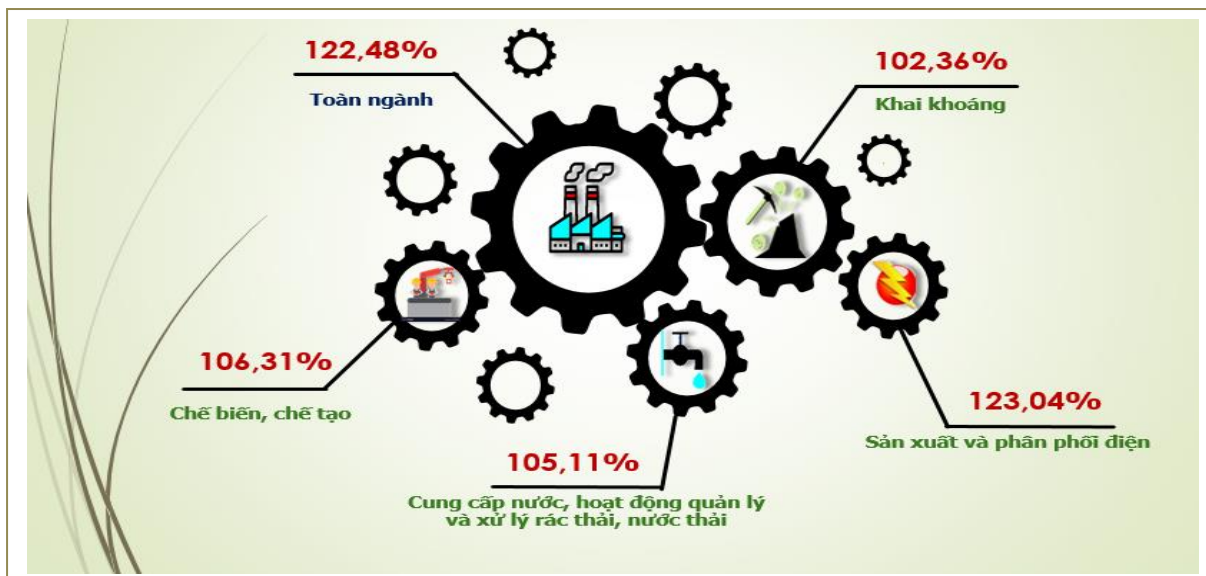
* Chỉ số phát triển sản xuất công nghiệp (IIP) tháng 11/2022 trên địa bàn tỉnh là 85,48%, giảm 14,52% so với tháng trước; giảm 28,21% so với cùng kỳ năm trước. Mức giảm chỉ số IIP so với tháng trước và so với cùng kỳ năm trước chủ yếu là do mức giảm chỉ số (IIP) của ngành sản xuất, truyền tải và phân phối điện giảm 15,17% so với tháng trước, giảm 30,48% so với cùng kỳ năm trước. Sản lượng điện giảm sâu do trong tháng thời tiết mưa ít lượng nước dự trữ tại các hồ thủy điện giảm, cùng với sự điều tiết của Tổng công ty Điện lực Miền Bắc nên sản lượng điện trong tháng giảm. Bên cạnh đó, tình hình hoạt động của các ngành so với tháng trước cụ thể như sau: ngành Khai khoáng tăng 4,44%; Công nghiệp chế biến, chế tạo giảm 2,11%; Sản xuất và phân phối điện, khí đốt, nước nóng, hơi nước và điều hòa không khí giảm 15,17%; Cung cấp nước và thu gom rác thải tăng 3,86%.

* Chỉ số phát triển sản xuất công nghiệp tính chung 11 tháng đầu năm 2022 có chỉ số 122,48%, tăng 22,48% so với cùng kỳ năm trước, trong đó: sản xuất và phân phối điện, khí đốt, nước nóng, hơi nước và điều hòa không khí tăng 23,04%; công nghiệp chế biến, chế tạo tăng 6,31%; cung cấp nước, hoạt động quản lý và xử lý rác thải, nước thải tăng 5,11%; khai khoáng tăng 2,36% so với cùng kỳ năm trước. Chỉ số sản xuất công nghiệp tăng mạnh so với cùng kỳ năm trước do ngành sản xuất truyền tải và phân phối điện tăng 23,04%, nguyên nhân do những tháng đầu năm, thời tiết tỉnh Lai Châu có mưa sớm, mưa nhiều, các trận mưa to kéo dài làm cho lượng nước ở các hồ thủy điện dâng cao và được

điều tiết ổn định, bên cạnh đó có thêm 06 nhà máy thủy điện mới hoàn thành đã đi vào hoạt động nên sản lượng điện tăng cao so với cùng kỳ năm trước.

Chỉ số sản xuất công nghiệp 11 tháng năm 2022

So với cùng kỳ năm trước



Sản lượng một số sản phẩm công nghiệp chủ yếu tháng 11 và 11 tháng năm 2022

	Đơn vị tính: %	
	Tháng 11 so với cùng kỳ	11T/2022 so với cùng kỳ
Chè (trà) nguyên chất (như: chè (trà) xanh, chè (trà) đen)	105,25	103,62
Điện sản xuất	69,37	123,09
Nước tinh khiết	112,90	110,17
Dịch vụ sản xuất đồ xây lắp bằng plastic	115,42	111,24
Nước uống được	107,61	104,83
Đá xây dựng khác	115,15	102,63
Gạch và gạch khối xây dựng bằng xi măng, bê tông hoặc đá nhân tạo	108,42	117,17
Gạch xây dựng bằng đất sét nung (trừ gốm, sứ) quy chuẩn 220x105x60mm	64,44	93,83
Cửa ra vào, cửa sổ bằng sắt, thép	84,70	98,60

Chỉ số sử dụng lao động: Chỉ số sử dụng lao động của doanh nghiệp công nghiệp trên địa bàn tỉnh tháng 11/2022 ước đạt 97,69%, giảm 2,31% so với tháng trước; tăng 14,13% so với cùng kỳ năm trước. Chỉ số sử dụng lao động giảm so tháng trước là do lực lượng lao động ngành chế biến chè, ngành sản

xuất điện trong tháng giảm đã tác động trực tiếp. Phân theo thành loại hình doanh nghiệp: Chỉ số sử dụng lao động doanh nghiệp nhà nước ước đạt 99,51%, giảm 0,49% so với tháng trước, tăng 7,91% so với cùng kỳ năm trước; Chỉ số sử dụng lao động doanh nghiệp ngoài quốc doanh ước đạt 95,64%, giảm 4,36% so với tháng trước, tăng 22,45% so với cùng kỳ năm trước.

3. Đầu tư

Tổng vốn đầu tư thực hiện thuộc nguồn ngân sách Nhà nước do địa phương quản lý tháng 11/2022 ước đạt 437.198 triệu đồng, tăng 82,88% so với tháng trước, tăng 71,07% so với cùng kỳ năm trước. Nguyên nhân tăng do UBND tỉnh đã ban hành Quyết định số 1405/QĐ-UBND, ngày 28/10/2022 về việc giao bổ sung và phân bổ chi tiết, điều chỉnh kế hoạch vốn ngân sách nhà nước năm 2022, nên vốn đầu tư công được bổ sung thêm 546.000 triệu đồng. Mặt khác, tháng 11 thời tiết khô ráo rất thuận lợi cho các hoạt động đầu tư xây dựng, hoàn thiện các dự án công trình, hạng mục công trình. Vì vậy, hầu hết các chủ đầu tư tập trung mọi nguồn lực thúc đẩy nhanh tiến độ thực hiện các dự án nhằm đảm bảo hoàn thiện các dự án công trình đúng kế hoạch năm 2022.

Tính chung 11 tháng đầu năm 2022, tổng vốn đầu tư thực hiện thuộc nguồn ngân sách Nhà nước do địa phương quản lý ước đạt 2.031.020 triệu đồng, đạt 76,59% kế hoạch năm, tăng 19,95% so với cùng kỳ năm trước. Trong đó: Vốn ngân sách Nhà nước cấp tỉnh ước đạt 1.424.416 triệu đồng, chiếm 70,13% tổng vốn đầu tư, tăng 24,30% so với cùng kỳ năm trước, đạt 73,41% kế hoạch năm 2022; Vốn ngân sách Nhà nước cấp huyện ước đạt 606.604 triệu đồng, chiếm 29,87% tổng vốn đầu tư, tăng 10,84% so với cùng kỳ năm trước, đạt 85,27% kế hoạch năm 2022.

Nguyên nhân tổng vốn đầu tư thuộc nguồn vốn ngân sách Nhà nước do địa phương quản lý dự ước tăng so với cùng kỳ năm trước là do kế hoạch vốn đầu tư năm 2022 tăng 35,40% so với kế hoạch năm 2021. Bên cạnh đó, do ảnh hưởng biến động tăng của giá xăng, dầu làm ảnh hưởng đến chi phí đầu vào nguyên, nhiên vật liệu của các dự án, công trình xây dựng. Tỉnh ủy, HĐND, UBND tỉnh cùng các Sở, ban ngành trong tỉnh đã kịp thời ban hành các văn bản chỉ đạo, triển khai các Nghị quyết của Chính phủ, của tỉnh để quảng bá thu hút vốn đầu tư, phát triển du lịch và tháo gỡ khó khăn cho doanh nghiệp; đôn đốc việc giải ngân vốn đầu tư công, bảo đảm tiến độ dự án, triển khai hiệu quả các chương trình, mục tiêu quốc gia giai đoạn 2021-2025; phối hợp với các Bộ, ngành Trung ương, các địa phương về việc đẩy nhanh tiến độ dự án đường nối cao tốc Nội Bài - Lào Cai với thành phố Lai Châu và đẩy nhanh thực hiện các thủ tục đầu tư dự án đường hầm đường bộ qua đèo Hoàng Liên. Kế hoạch giải ngân vốn đầu tư công khá chậm, lũy kế đến hết 31/10/2022 đạt 50,72% kế hoạch năm 2022.

**Vốn đầu tư thực hiện thuộc nguồn ngân sách Nhà nước
do địa phương quản lý 11 tháng năm 2022**
So với cùng kỳ năm trước



** Tiến độ thực hiện các dự án lớn từ nguồn ngân sách Nhà nước*

Tuyến kè chống xói, lở bờ sông biên giới khu vực mốc 18 (2) đến mốc 19, xã Ka Lăng, huyện Mường Tè: Tổng chiều dài 700m, tổng mức đầu tư 150 tỷ đồng, dự kiến hoàn thành vào năm 2023, ước thực hiện trong tháng đạt 10 tỷ đồng; lũy kế từ đầu năm đến nay đạt 57,1 tỷ đồng, đạt 38,0% tổng mức đầu tư.

Sắp xếp dân cư bản xã Mù cả và Tà Tổng huyện Mường Tè: Tổng mức đầu tư 164 tỷ đồng, dự kiến hoàn thành vào năm 2023, ước thực hiện trong tháng đạt 8,1 tỷ đồng; lũy kế từ đầu năm đến nay đạt 38,8 tỷ đồng, đạt 23,67% tổng mức đầu tư.

Trụ sở các khối sở, ban, ngành, đoàn thể và Mặt trận Tổ quốc: Tổng mức đầu tư 245,8 tỷ đồng, dự kiến hoàn thành vào năm 2023, ước thực hiện trong tháng đạt 6,5 tỷ đồng; lũy kế từ đầu năm đến nay đạt 55,2 tỷ đồng, đạt 22,5% tổng mức đầu tư.

Đường Hồ Thầu - Bình Lư huyện Tam Đường: Tổng mức đầu tư 115 tỷ đồng, dự kiến hoàn thành vào năm 2022, ước thực hiện trong tháng đạt 2,6 tỷ đồng; lũy kế từ đầu năm đến nay đạt 60,7 tỷ đồng, đạt 52,8% tổng mức đầu tư.

Đường quảng trường và hạ tầng kỹ thuật khu giáo dục, y tế, thương mại - dịch vụ và dân cư thị trấn Nậm Nhùn (giai đoạn II) huyện Nậm Nhùn: Tổng mức đầu tư 27,0 tỷ đồng, dự kiến hoàn thành vào năm 2022, ước thực hiện trong tháng đạt 2,1 tỷ đồng; lũy kế từ đầu năm đến nay đạt 24,9 tỷ đồng, đạt 92,4% tổng mức đầu tư.

4. Thương mại, dịch vụ, vận tải và giá cả

Tháng 11 trên địa bàn tỉnh Lai Châu diễn ra nhiều sự kiện văn hóa, lễ hội lớn được tổ chức, đồng thời là tháng cuối năm các doanh nghiệp và cơ sở kinh

doanh tăng cường nhập hàng hóa và sản xuất phục vụ nhu cầu tiêu dùng trong những ngày lễ lớn như: Tết dương lịch, Tết nguyên đán, Noel...; bên cạnh đó thời tiết khô ráo đã đẩy nhanh tiến độ thi công các công trình xây dựng... Nên nhìn chung, tình hình thương mại, dịch vụ và vận tải tháng 11 trên địa bàn tỉnh Lai Châu tăng cao so tháng trước.

4.1. Tổng mức bán lẻ hàng hóa và doanh thu dịch vụ

* Tổng mức bán lẻ hàng hóa tháng 11/2022 ước đạt 600.010,6 triệu đồng, tăng 8,59% so tháng trước, tăng 18,75% so cùng kỳ năm trước. Tăng cao so với cùng kỳ năm trước do tình hình sản xuất và kinh doanh ở hầu hết các ngành, lĩnh vực trên địa bàn tỉnh Lai Châu hoạt động rất tích cực và sôi động, một số nhóm hàng có doanh thu tăng cao như: nhóm hàng đồ dùng dụng cụ trang thiết bị gia đình tăng 26,59%, xăng dầu các loại tăng 43,14%, nhiên liệu khác (trừ xăng dầu) tăng 64,46%, nhóm gỗ và vật liệu xây dựng tăng 35,29%, vật phẩm văn hóa giáo dục tăng 19,21%... Tính chung 11 tháng năm 2022 tổng mức bán lẻ hàng hóa ước đạt 5.837.260,2 triệu đồng, tăng 9,87% so với cùng kỳ năm trước.

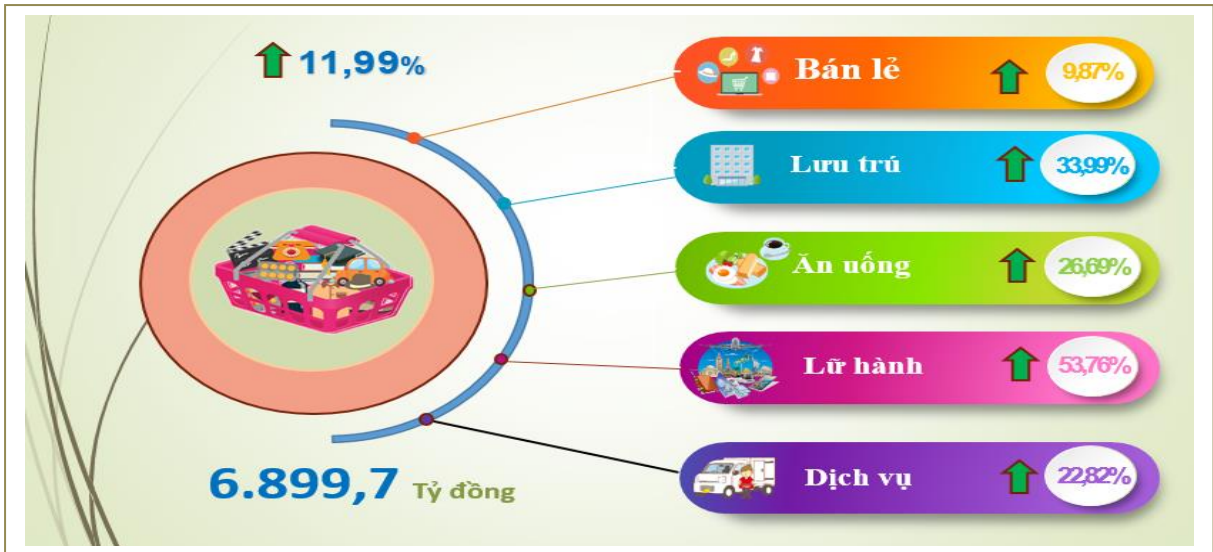
* Doanh thu hoạt động dịch vụ lưu trú, ăn uống, du lịch lữ hành tháng 11/2022 ước đạt 63.377,8 triệu đồng tăng 11,77% so với tháng trước; tăng 50,16% so cùng kỳ năm trước. Nguyên nhân tăng do trong tháng diễn ra nhiều hoạt động văn hóa, văn nghệ chào mừng Ngày hội đại đoàn kết toàn dân tộc, chào mừng 40 năm ngày Nhà giáo Việt Nam 20/11, đồng thời tỉnh đã tổ chức những sự kiện văn hóa, lễ hội lớn nhằm tiếp tục kích cầu hoạt động du lịch góp phần thúc đẩy dịch vụ ăn uống, lưu trú... Tính chung 11 tháng đầu năm 2022 doanh thu hoạt động dịch vụ lưu trú, ăn uống, du lịch lữ hành ước đạt 598.550,3 triệu đồng, tăng 27,20% so với cùng kỳ năm trước, trong đó dịch vụ lưu trú tăng 33,99%, ăn uống tăng 26,69%, du lịch lữ hành tăng 53,76% so với cùng kỳ năm trước.

* Lượt khách phục vụ tháng 11/2022 ước đạt 32.530 lượt khách tăng 11,23% so tháng trước, tăng 38,56% so với cùng kỳ năm trước; Lũy kế 11 tháng đầu năm 2022 lượt khách phục vụ ước đạt 335.769 lượt, tăng 26,84% so với cùng kỳ năm trước. Lượt khách du lịch theo tour ước đạt 16 lượt khách tăng 1 lượt so với tháng trước; Lũy kế 11 tháng đầu năm ước đạt 231 lượt, tăng 73 lượt so với cùng kỳ năm trước.

Tính đến thời điểm hiện tại mạng lưới khách sạn có 32 khách sạn, bằng so với cùng kỳ năm trước, trong đó khách sạn 3 sao trở lên 3 khách sạn, số phòng khách sạn là 1.100 phòng tăng 13% so với cùng kỳ năm trước; công suất sử dụng phòng là 60%. Tổng số nhà hàng 140 cơ sở, tăng 2 cơ sở so với cùng kỳ năm trước.

* Doanh thu hoạt động dịch vụ khác tháng 11/2022 ước đạt 50.004,4 triệu đồng, tăng 8,43% so tháng trước, tăng 36,84% so với cùng kỳ năm trước. Lũy kế 11 tháng năm 2022 doanh thu hoạt động dịch vụ ước đạt 463.854,1 triệu đồng, tăng 22,82% so với cùng kỳ năm trước.

Bán lẻ hàng hóa và doanh thu dịch vụ 11 tháng năm 2022 So với cùng kỳ năm trước



4.2. Vận tải hành khách và hàng hóa

Tổng doanh thu vận tải tháng 11/2022 ước đạt 28.030,5 triệu đồng, tăng 6,35% so với tháng trước; tăng 14,69% so với cùng kỳ năm trước. Nguyên nhân tăng chủ yếu do điều kiện thời tiết khô ráo thuận lợi cho hoạt động xây dựng và sản xuất kinh doanh trên địa bàn tỉnh Lai Châu nên nhu cầu vận chuyển nguyên, nhiên, vật liệu phục vụ sản xuất tăng tác động làm cho hoạt động vận tải hàng hóa tăng (tăng 5,45% so với tháng trước, tăng 10,59% so với cùng kỳ năm trước).

Lũy kế 11 tháng đầu năm 2022 doanh thu vận tải ước đạt 265.739,1 triệu đồng, tăng 13,70% so với cùng kỳ năm trước. Trong đó: Doanh thu vận tải hành khách đạt 80.683,8 triệu đồng, tăng 24,66% so với cùng kỳ năm trước; doanh thu vận tải hàng hóa ước đạt 179.579,7 triệu đồng, tăng 7,63% so với cùng kỳ năm trước; dịch vụ hỗ trợ vận tải ước đạt 5.475,6 triệu đồng, tăng gấp 1,5 lần so với cùng kỳ năm trước. Tăng so với cùng kỳ năm trước do dịch bệnh covid-19 được kiểm soát các hoạt động vận tải hành khách, hàng hóa hoạt động bình thường trở lại, bên cạnh đó tình hình sản xuất kinh doanh trên địa bàn tỉnh Lai Châu rất tích cực và sôi động hơn.

Khối lượng vận chuyển, luân chuyển 11 tháng năm 2022

So với cùng kỳ năm trước



4.3. Chỉ số giá tiêu dùng (CPI)

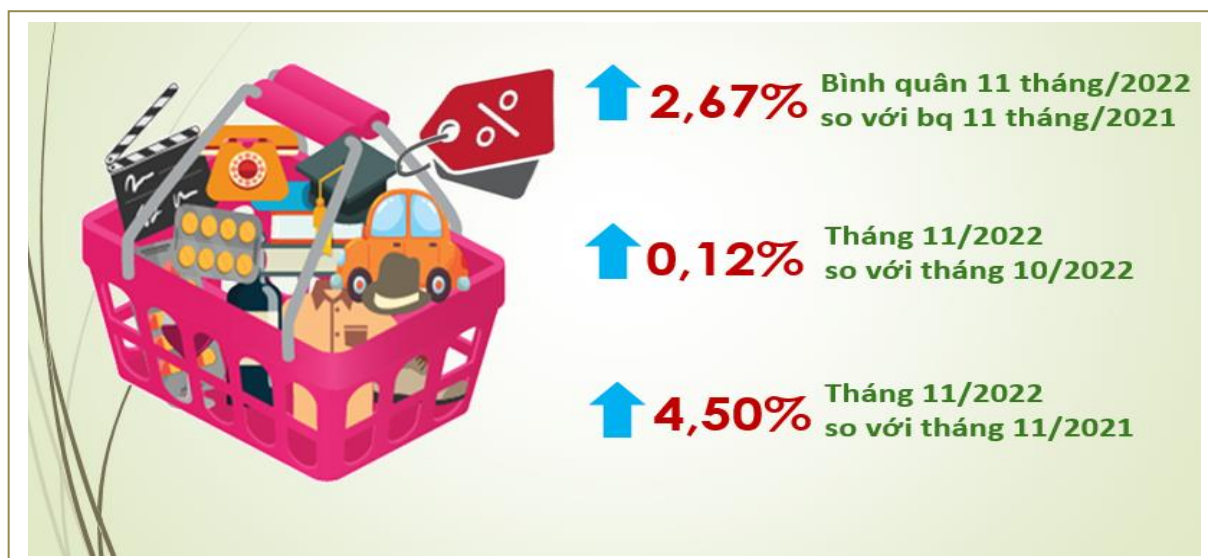
Chỉ số giá tiêu dùng (CPI) tháng 11 năm 2022 trên địa bàn tỉnh Lai Châu tăng 0,12% so với tháng trước, tăng 4,50% so với cùng kỳ năm trước và tăng 8,08% so với kỳ gốc 2019. Tăng nhẹ so với tháng trước do giá mặt hàng xăng dầu trong tháng điều chỉnh tăng ảnh hưởng đến chỉ số giá nhóm giao thông tăng, tăng 1,93%. Tăng so với cùng kỳ năm trước do trong thời gian qua, giá hàng hóa và dịch vụ tiêu dùng thiết yếu tăng là do giá nguyên liệu đầu vào tăng và tỉnh thực hiện Nghị quyết số 05/2022/NQ-HĐND ngày 29/3/2022 của Hội đồng Nhân dân tỉnh Lai Châu về việc quy định mức thu học phí giáo dục mầm non, giáo dục phổ thông công lập trên địa bàn tỉnh từ năm học 2022-2023 đến hết năm học 2025-2026 điều chỉnh tăng so với quy định trước.

CPI bình quân 11 tháng năm 2022 có chỉ số 102,67%, tăng 2,67% so với cùng kỳ năm trước nguyên nhân chủ yếu do ảnh hưởng từ chỉ số giá của nhóm giao thông tăng 12,82% so với cùng kỳ năm trước (nguyên nhân tăng do mặt hàng xăng, dầu diesel tăng), nhóm giáo dục tăng 8,30% so với cùng kỳ năm trước (do điều chỉnh mức thu học phí tăng).

Vàng 9999: Giá vàng trong nước biến động theo giá vàng thế giới; Giá vàng trên địa bàn tỉnh tháng 11 năm 2022 giảm do chịu sự tác động của việc giá vàng trong nước giảm. Giá vàng chỉ bán lẻ bình quân trong tháng trên địa bàn tỉnh ở mức 6.742.400 đồng/chỉ, tăng 1,26% so với tháng trước, tăng 13,41% so với cùng kỳ năm trước. Chỉ số giá vàng bình quân 11 tháng năm 2022 so với cùng kỳ năm trước tăng 17,73%.

Đô la Mỹ: Giá đô la Mỹ bình quân trong tháng là: 1USD = 24.869 VNĐ. Chỉ số giá đô la Mỹ tăng 3,06% so với tháng trước; tăng 9,09% so với cùng kỳ năm trước. Chỉ số giá đô la Mỹ bình quân 11 tháng năm 2022 so với cùng kỳ năm trước tăng 1,45%.

Chỉ số giá tiêu dùng (CPI) tháng 11, bình quân 11 tháng năm 2022



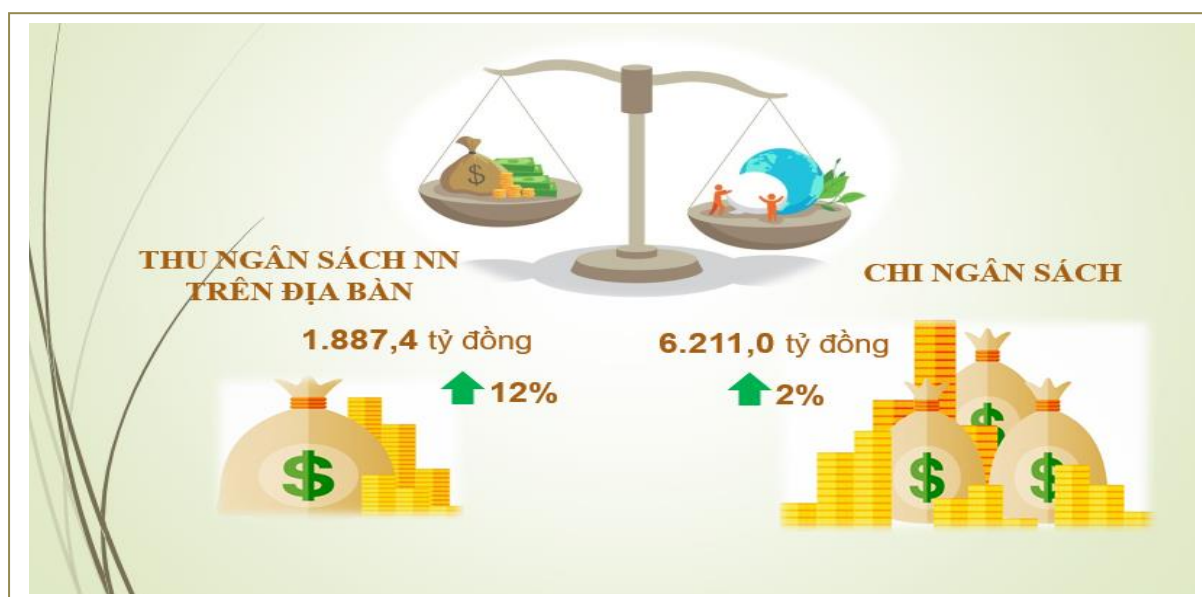
5. Tài chính - Ngân hàng

* *Thu chi tài chính*: Lũy kế tổng thu ngân sách địa phương đến ngày 14/11/2022 đạt 10.218,3 tỷ đồng, vượt 36% so với dự toán Trung ương giao và vượt 31% so với dự toán HĐND tỉnh giao, tăng 13% so với cùng kỳ năm trước, trong đó thu ngân sách nhà nước trên địa bàn đạt 1.887,4 tỷ đồng, bằng 97% so với dự toán Trung ương giao và bằng 84% HĐND tỉnh giao, tăng 12% so với cùng kỳ năm trước. Một số khoản thu đạt khá như: Thuế thu nhập cá nhân vượt 38% so với HĐND tỉnh giao; thu từ doanh nghiệp có vốn đầu tư nước ngoài vượt 19% so với HĐND tỉnh giao; thu từ doanh nghiệp do địa phương quản lý đạt 94% so với dự toán HĐND tỉnh giao; các khoản thu từ phí, lệ phí 97% so với dự toán HĐND tỉnh giao; thu khác ngân sách vượt 25% so với HĐND tỉnh giao... Bên cạnh đó, một số khoản thu chưa đạt như thuế bảo vệ môi trường đạt 58% so với HĐND tỉnh giao; thu tiền sử dụng đất đạt 38% so với HĐND tỉnh giao; Thu từ khu vực ngoài quốc doanh 88% so với HĐND tỉnh giao...

Tổng chi ngân sách địa phương đạt 6.211,0 tỷ đồng, bằng 71% dự toán Trung ương giao và bằng 68% HĐND tỉnh giao, tăng 2% so với cùng kỳ năm trước.

Hoạt động thu, chi tính đến ngày 14/11/2022

So với cùng kỳ năm trước



* *Hoạt động ngân hàng*: Tổng huy động vốn của các ngân hàng thương mại ước đạt 17.685 tỷ đồng, tăng 4,2% so với năm 2021, trong đó nguồn vốn huy động tại địa phương đạt 8.893 tỷ đồng, tăng 3%. Tổng dư nợ ước đạt 16.890 tỷ đồng, tăng 4,5% so với năm 2021; tỷ lệ nợ xấu nội bảng là 1,3%/ tổng dư nợ; tỷ lệ thanh toán không dùng tiền mặt chiếm hơn 87,7% tổng giao dịch thanh toán qua ngân hàng.

6. Xuất, nhập khẩu địa phương

Tổng giá trị xuất, nhập khẩu trên địa bàn tháng 11 ước đạt 1,10 triệu USD, giảm 34,37% so với tháng trước, giảm 16,16% so với cùng kỳ năm trước,

trong đó giá trị xuất khẩu của địa phương ước đạt 0,62 triệu USD (mặt hàng xuất khẩu: chè 310 tấn, hàng hóa khác 135 tấn), bằng so với tháng trước, giảm 49,61% so với cùng kỳ năm trước; giá trị nhập khẩu hàng hóa đạt 0,23 triệu USD, giảm 77,47% so với tháng trước, tăng gấp 1,8 lần so với cùng kỳ năm trước. Lũy kế 11 tháng đầu năm 2022 tổng giá trị xuất, nhập khẩu trên địa bàn ước đạt 36,01 triệu USD giảm 23,23% so với cùng kỳ năm trước, trong đó giá trị xuất khẩu của địa phương ước đạt 7,02 triệu USD giảm 50,29% so với cùng kỳ năm trước; giá trị nhập khẩu hàng hóa đạt 25,64 triệu USD, tăng 6,84% so với cùng kỳ năm trước.

Xuất, nhập khẩu của địa phương 11 tháng đầu năm 2022
So với cùng kỳ năm trước



7. Phát triển doanh nghiệp và thu hút đầu tư

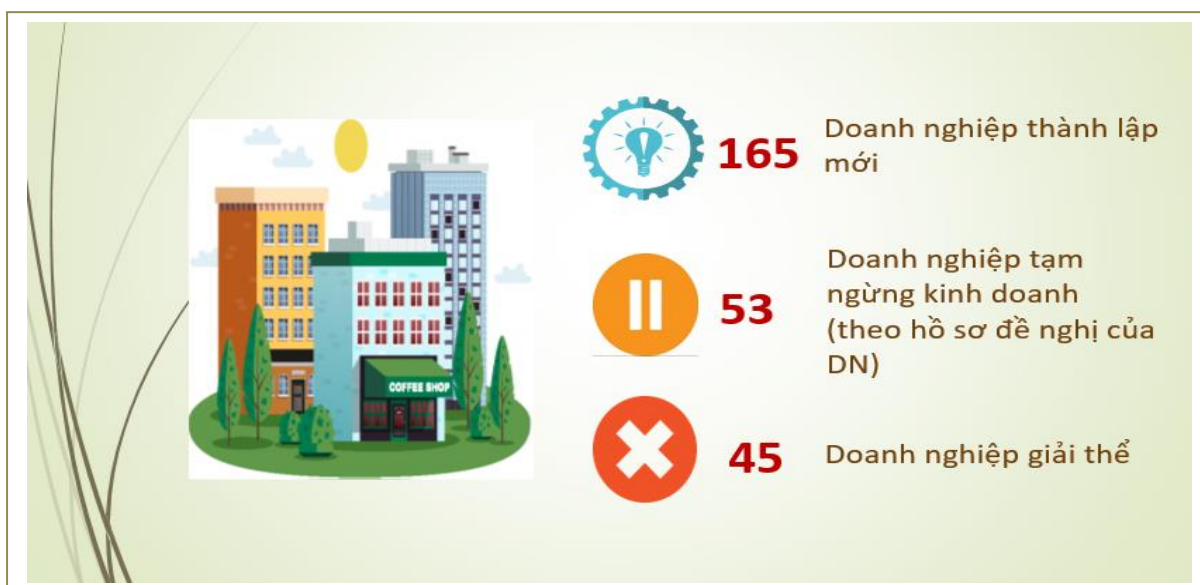
Tiếp tục triển khai các hoạt động nhằm cải thiện môi trường đầu tư kinh doanh, tháo gỡ khó khăn vướng mắc cho doanh nghiệp. Chú trọng phát triển, nâng cao vai trò các Hội, Hiệp hội doanh nghiệp, trong năm đã thành lập Chi hội chè Lai Châu, Hội doanh nghiệp xuất nhập khẩu tỉnh Lai Châu.

Tình hình đăng ký kinh doanh, thu hút đầu tư đạt được nhiều kết quả tích cực: Cấp đăng ký thành lập mới 165 doanh nghiệp¹ với tổng vốn đăng ký 4.000 tỷ đồng, tăng 35 doanh nghiệp so với năm 2021; nâng tổng số doanh nghiệp trên toàn tỉnh lên 1.821 doanh nghiệp, trong đó lũy kế có 1.574 doanh nghiệp kê khai thuế; giải thể 45 doanh nghiệp; tạm ngừng hoạt động 53 doanh nghiệp. Thành lập 47 hợp tác xã (HTX), tăng 06 HTX so với cùng kỳ năm trước; lũy kế trên địa bàn tỉnh có 355 HTX, trong đó có 280 HTX hoạt động sản xuất kinh doanh; giải thể 40 HTX; tạm ngừng hoạt động 75 HTX.

¹ Phân theo lĩnh vực hoạt động: Xây dựng 36 DN; Thương mại và dịch vụ 72 DN; nông lâm nghiệp 40 DN; công nghiệp chế tạo 13 DN; Giáo dục đào tạo 02 DN; Truyền thông 01 ND; Tài chính ngân hàng 01 DN.

Quyết định chủ trương đầu tư 20 dự án với vốn đăng ký đầu tư 6.211 tỷ đồng², tăng 06 dự án so với cùng kỳ năm trước; điều chỉnh quyết định chủ trương đầu tư 21 dự án; thu hồi giấy chứng nhận đăng ký đầu tư 04 dự án³. Lũy kế trên địa bàn tỉnh có 275 dự án với tổng vốn đầu tư 137.675 tỷ đồng; trong đó: 164 dự án hoàn thành đi vào hoạt động, tổng vốn đăng ký đầu tư 94.740 tỷ đồng; 40 dự án đang triển khai thi công, tổng vốn đăng ký 18.890 tỷ đồng, giá trị vốn đầu tư thực hiện trong năm 2022 khoảng 8.944 tỷ đồng; 71 dự án đang hoàn thiện thủ tục pháp lý (chưa triển khai thi công), tổng vốn đăng ký 24.045 tỷ đồng.

Tình hình doanh nghiệp 11 tháng năm 2022



8. Một số vấn đề về xã hội - môi trường

8.1. Thiệt hại do thiên tai

Trong tháng, trên địa bàn tỉnh Lai Châu thời tiết thuận lợi, không xảy ra đợt thiên tai nào.

Lũy kế từ 19/12/2021 đến nay, trên địa bàn tỉnh Lai Châu xảy ra 23 đợt thiên tai làm 02 người chết, 05 người bị thương, 06 ngôi nhà đổ hoàn toàn, 307 ngôi nhà bị tốc mái và hư hỏng nhẹ, 209 con gia súc bị chết, 20,61 ha lúa bị ngập úng và hỏng, 33,54 ha hoa màu bị đổ dập, cuốn trôi 1,41ha ao cá, một số công trình thủy lợi bị đứt gãy và hỏng hoàn toàn 250 m sắt phi dẫn nước ăn sinh hoạt của nhân dân, trên 250 cây xanh đô thị bị gãy đổ, 68 ha cây cao su bị thiệt hại, sạt lở 1,34 ha đất ruộng, 03 công trình lớp học và nhà ở bán trú bị hư hỏng, tốc mái 03 chuồng trại chăn nuôi, hư hỏng một số công trình tại UBND xã và đồn biên phòng, 03 xe máy bị vùi lấp, một số tuyến đường giao thông bị đứt

² Phân theo lĩnh vực: nông nghiệp 07 dự án với tổng vốn đăng ký đầu tư 836 tỷ đồng; công nghiệp xây dựng 13 dự án với tổng vốn đăng ký đầu tư 5.375 tỷ đồng.

³ Thủy điện Pa Vây Sừ, Dự án trồng Mắc Ca xã Nậm Pi, Cửa hàng Gara trạm kiểm định thành phố Lai Châu, Dự án đầu tư xây dựng công trình kha thác cát, sỏi làm VLXDTT (Phong Thổ).

gãy, sạt lở, cuốn trôi, ước tính khối lượng đất đá sạt lở khoảng 103.742 m³. Tổng giá trị thiệt hại ước tính khoảng 40.539 triệu đồng.

8.2. Y tế

Ngành Y tế tiếp tục tham mưu cho Ban chỉ đạo tỉnh ra các văn bản Chỉ đạo phòng chống dịch bệnh viêm đường hô hấp cấp do COVID-19 gây ra, thực hiện quyết liệt các biện pháp phòng, chống dịch theo chỉ đạo của Trung ương, Tỉnh uỷ. Chỉ đạo các đơn vị trực thuộc tăng cường công tác tuyên truyền phòng chống Covid-19 trước diễn biến phức tạp của biến chủng mới BA.5 của vi rút SARTS-CoV-2, bệnh đậu mùa khi đã xâm nhập vào Việt Nam. Tổ chức lớp tập huấn, chuẩn đoán, điều trị và chăm sóc bệnh nhân sốt xuất huyết do Bệnh viện Đa khoa tỉnh phối hợp với Bệnh viện Nhi Trung ương. Thành lập đoàn thanh tra, kiểm tra hoạt động y tế cơ sở về thực hiện chỉ tiêu kế hoạch chương trình mục tiêu Y tế - Dân số, xã đạt tiêu chí quốc gia về y tế xã năm 2022.

Trong tháng, tình hình dịch bệnh trên địa bàn tỉnh ổn định. Trong tháng, tình hình dịch bệnh trên địa bàn tỉnh ổn định.

* Tình hình dịch covid19:

Từ ngày 16/10/2022 đến ngày 17/11/2022 toàn tỉnh phát hiện 31 ca mắc, Luỹ tích từ 01/01/2022 đến nay, toàn tỉnh phát hiện 75.219 ca mắc, trong đó: 75.209 ca khỏi bệnh, chiếm tỷ lệ 99,9% tổng số ca mắc; 10 ca đang điều trị (điều trị tại các cơ sở y tế: 0 ca; điều trị tại nhà: 10 ca, không có bệnh nhân tử vong).

Kết quả tiêm chủng: Từ ngày 16/10/2022 đến 17/11/2022, tổng số mũi vắc xin được tiêm trên địa bàn toàn tỉnh là: 16.385 mũi. Luỹ tích từ đầu năm đến ngày 17/11/2022 tổng số mũi đã tiêm trên địa bàn toàn tỉnh đến nay là: 1.178.549 mũi, trong đó: Tỷ lệ trẻ em 5 đến dưới 12 tuổi tiêm mũi 1 đạt 95,7% KH, tiêm mũi 2 đạt 76,6%; Tỷ lệ người từ 12 đến dưới 18 tuổi được tiêm đủ 2 liều cơ bản đạt 98,4%, tiêm mũi 3 đạt 88,3%; Tỷ lệ người từ 18 tuổi trở lên được tiêm mũi 1 đạt 100,1%, tiêm mũi 2 đạt 97,3%, tiêm mũi 3 đạt 94,9%, tiêm mũi 4 đạt 104,8%.

* Các dịch bệnh khác: Các dịch bệnh khác cơ bản ổn định. Bệnh dại: trong tháng có 112 trường hợp bị chó mèo nghi dại cắn đến tiêm phòng vắc xin phòng dại, có 01 trường hợp tử vong; Bệnh Tay - Chân Miệng: trong tháng giám sát phát hiện 19 trường hợp mắc mới, không có ca tử vong; Sốt phát ban nghi sởi: trong tháng giám sát phát hiện 03 trường hợp, không có ca tử vong; Bệnh viêm não do vi rút: phát hiện 3 trường hợp, không có ca tử vong; Bệnh lao: phát hiện mới 14 bệnh nhân; Bệnh sốt xuất huyết: phát hiện 05 trường hợp nghi sốt xuất huyết.

* Công tác phòng chống HIV/AIDS: Tiếp tục thực hiện chương trình giảm thiểu tác hại dự phòng lây nhiễm HIV với các hoạt động tuyên truyền vận động..., chăm sóc điều trị và tiếp cận thuốc ARV cho bệnh nhân nhiễm HIV/AIDS, thực hiện an toàn truyền máu trong điều trị tại bệnh viện. Trong tháng phát hiện 08 trường hợp nhiễm mới, 05 ca tử vong trong tháng. Số nhiễm HIV/AIDS được quản lý còn sống tại tỉnh: 1.701 người.

* Công tác đảm bảo an toàn vệ sinh thực phẩm: Tiếp tục tuyên truyền các văn bản quy phạm pháp luật của nhà nước về lĩnh vực vệ sinh an toàn thực phẩm. Triển khai công tác thanh, kiểm tra liên ngành VSATTP tỉnh đối với các cơ sở sản xuất, chế biến LTTP, dịch vụ ăn uống, cơ sở kinh doanh LTTP trên địa bàn toàn tỉnh, cương quyết xử lý các cơ sở chế biến kinh doanh các mặt hàng kém chất lượng, không rõ nguồn gốc. Trong tháng trên địa bàn toàn tỉnh không xảy ra vụ ngộ độc thực phẩm nào.

* Công tác khám bệnh, chữa bệnh: Đảm bảo công tác thường trực cấp cứu 24/24h, nâng cao tinh thần thái độ phục vụ người bệnh. Tổng số lượt khám bệnh: 105.563 lượt bệnh nhân, bệnh nhân điều trị nội trú: 7.423 lượt bệnh nhân, Bệnh nhân điều trị ngoại trú, kê đơn: 52.010 lượt bệnh nhân.

* Công tác tiêm chủng mở rộng: Duy trì tiêm chủng thường xuyên tại 106/106 xã, phường, thị trấn, chuẩn bị đầy đủ vắc xin, vật tư cần thiết cho công tác tiêm chủng mở rộng, đảm bảo an toàn tiêm chủng. Kết quả ước thực hiện tháng 11/2022 như sau: Trẻ em dưới 1 tuổi TCDD 8 loại vắc xin tiêm: không thực hiện (vì thiếu vắc xin từ Trung ương); phụ nữ có thai tiêm UV2 (+): tiêm cho 522 người, đạt tỷ lệ 88,8%; Trẻ em <1 được tiêm vắc xin VGB trong 24 giờ đầu sau sinh: tiêm cho 382 trẻ, đạt tỷ lệ 67,9%.

8.3. Giáo dục và đào tạo

Trong tháng các cấp học tiếp tục thực hiện nhiệm vụ chuyên môn năm học mới. Đẩy mạnh công tác tuyên truyền, giáo dục chính trị, phẩm chất đạo đức cho đội ngũ cán bộ, giáo viên. Triển khai, thực hiện các nghị quyết, kết luận, đề án, kế hoạch của các cấp đảm bảo theo quy định.

Tổ chức Khai giảng năm học 2022 - 2023 trường cao đẳng cộng đồng. Năm học 2022-2023 trường Cao đẳng cộng đồng có 1.158 sinh viên, chia theo 14 ngành nghề đào tạo, trong đó được tuyển mới là 481 sinh viên.

Tập huấn Chương trình Giáo dục phổ thông 2018 theo mô đun của Bộ GD&ĐT. Tập huấn và hỗ trợ chuyên môn theo Dự án Plan, VVOB.

Tổ chức kỉ niệm 40 năm ngày Nhà giáo Việt Nam (20/11/1982-20/11/2022). Đây là dịp ôn lại truyền thống, ý nghĩa lịch sử Ngày Nhà giáo Việt Nam và những kết quả nổi bật của ngành GD&ĐT Lai Châu trong thời gian qua.

Tổ chức thành công Hội khỏe Phù Đổng tỉnh Lai Châu lần thứ VIII - năm 2022 với sự tham gia của 1.127 vận động viên thuộc 31 đoàn đến từ các Phòng Giáo dục và Đào tạo, các trường Trung học phổ thông trực thuộc Sở Giáo dục và Đào tạo.

8.4. Tình hình trật tự an toàn xã hội ở địa phương

* Về trật tự xã hội: Từ ngày 15/10 đến ngày 14/11/2022 toàn tỉnh xảy ra 22 vụ tội phạm về trật tự xã hội (tăng 03 vụ so với tháng 10/2022), làm 04 người bị thương, 06 xe máy, 06 điện thoại di động, tài sản khác giá trị khoảng 1.596 triệu đồng, đã điều tra làm rõ 21/22 vụ (đạt tỷ lệ 95,5%), bắt, xử lý 31 đối tượng; Phát hiện 24 vụ tội phạm về ma túy, bắt 27 đối tượng, thu 11.851,22g heroin,

35,5g thuốc phiện, 33,55g ma túy tổng hợp, 01 xe máy, 01 điện thoại di động và 690 nghìn đồng; Vi phạm kinh tế: Phát hiện 14 vụ việc (tăng 03 vụ so với tháng 10/2022) trong đó khởi tố 01 vụ an hình sự, xử phạt hành chính 13 vụ với tổng số tiền 76 triệu đồng.

* An toàn giao thông: Trong tháng xảy ra 07 vụ làm 01 người chết và 07 người bị thương (tăng 05 vụ, 01 người chết, 03 người bị thương so với tháng 10/2022), nguyên nhân do vượt xe không đúng quy định, chạy quá tốc độ và chuyển hướng không đúng quy định.

* Công tác phòng cháy chữa cháy và cứu nạn cứu hộ: Trong tháng trên địa bàn tỉnh không xảy ra vụ cháy nào.

* Vụ việc khác: Trong tháng xảy ra 03 vụ tử tử làm 03 người chết. 02 vụ tai nạn lao động làm 02 người chết. 01 vụ đuối nước làm 01 người chết.

8.5. Tình hình môi trường

Từ ngày 15/10/2022 đến 14/11/2022 cơ quan chức năng đã phát hiện 11 vụ⁴, giảm 02 vụ so với tháng trước và giảm 09 vụ so với cùng kỳ năm trước. Trong đó: lập biên bản xử phạt hành chính 10 vụ, tổng số tiền xử phạt 37,75 triệu đồng; đang tiếp tục điều tra 01 vụ. Luỹ kế từ 15/12/2021 đến 15/11/2022 trên địa bàn tỉnh Lai Châu đã phát hiện 193 vụ vi phạm về môi trường.

Tình hình xã hội tháng 11 năm 2022



8.6. Hoạt động văn hóa, thể thao

* *Tuyên truyền các sự kiện, lễ hội, chương trình:* Thực hiện tuyên truyền lưu 4 động 52 buổi, tuyên truyền gần 2.000 băng zôn, 5.000 cờ các loại. Tuyên

⁴ Không có giấy chứng nhận kiểm dịch: 02 vụ, xử phạt tổng số tiền 16 triệu đồng; Không có công trình, thiết bị xử lý nước thải, khí thải tại chỗ đáp ứng yêu cầu về bảo vệ môi trường: 05 vụ, xử phạt tổng số tiền 8,75 triệu đồng; Vận chuyển khoáng sản trái phép: 01 vụ, xử phạt 4 triệu đồng; vận chuyển lâm sản trái phép: 02 vụ, xử phạt tổng số tiền 9 triệu đồng; Khai thác khoáng sản trái phép: 01 vụ, đang tiếp tục xác minh làm rõ.

truyền về các sự kiện chính trị, văn hoá, lễ hội của đất nước, của tỉnh, của địa phương diễn ra trong tháng như ngày Đại đoàn kết toàn dân, ngày Nhà giáo Việt Nam 20/11... Phối hợp triển lãm ảnh về chủ đề “Cuộc đời và sự nghiệp của Chủ tịch Hồ Chí Minh” và “Tự hào một dải biên cương - Giữ yên biên thùy” với 318 ảnh, tại huyện Nậm Nhùn.

* *Về văn hoá*: Trong tháng trên địa bàn tỉnh Lai Châu diễn ra nhiều hoạt động văn hoá nghệ thuật, tiêu biểu như: Tham gia Liên hoan trình diễn trang phục truyền thống các dân tộc thiểu số Việt Nam khu vực phía Bắc lần thứ I, năm 2022. Tham gia Ngày hội văn hoá, thể thao các dân tộc Vùng Tây Bắc lần thứ XV, tại tỉnh Phú Thọ. Trong tháng các địa phương trên địa bàn tỉnh tổ chức Ngày hội Đại đoàn kết các dân tộc năm 2022 nhân kỷ niệm 92 năm ngày thành lập MTTQ Việt Nam (18/11/1930-18/11/2022). Tổ chức thành công hội chợ Sâm Lai Châu năm 2022 với chuỗi các sự kiện nhằm quảng bá, giới thiệu Sâm Lai Châu đến thị trường trong nước và quốc tế. Trong đó nhiều hoạt động song song diễn ra như: Hội nghị xúc tiến đầu tư phát triển vùng Sâm Lai Châu; Hội thảo chuyên gia khoa học kỹ thuật phát triển Sâm Lai Châu; trưng bày, giới thiệu, quảng bá sản phẩm. Cũng trong khuôn khổ Hội chợ đã diễn ra chương trình văn nghệ với trên 10 tiết mục đặc sắc của các bản du lịch cộng đồng. Tổ chức Ngày hội Văn hóa - Thể thao các dân tộc lần thứ IV, năm 2022. Tối 01/11, huyện Nậm Nhùn tổ chức chương trình nghệ thuật với chủ đề “Nậm Nhùn nhịp điệu mới” chào mừng kỷ niệm 10 năm Ngày thành lập huyện (2/11/2012-2/11/2022). Tổ chức thành công Hội thi Văn nghệ Người cao tuổi tỉnh lần thứ VIII năm 2022 do Hội Người cao tuổi tỉnh, phối hợp với Sở Văn hóa, Thể thao và Du lịch tổ chức ...

* *Về thể dục, thể thao*: Trong tháng hoạt động thể dục, thể thao diễn ra khá sôi nổi điển hình như sau: Tham gia các môn thi đấu thể thao trong Ngày hội Văn hóa dân tộc Dao lần thứ II tại tỉnh Thái Nguyên, năm 2022. Tham gia Ngày hội văn hoá, thể thao các dân tộc Vùng Tây Bắc lần thứ XV, tại tỉnh Phú Thọ. Tham gia Giải thể thao Fansipan báo Đảng các tỉnh Trung du - Miền núi phía Bắc lần thứ XV năm 2022 tại thành phố Hòa Bình. Tổ chức thành công Hội khỏe Phù Đổng tỉnh Lai Châu lần thứ VIII năm 2022. Giao lưu Giải bóng đá 7 người Liên đoàn Lao động tỉnh năm 2022. Tổ chức Giải bóng chuyền hơi lần thứ I do Phòng Giáo dục và Đào tạo huyện Phong Thổ tổ chức. Ngày 5/11, Đảng ủy Khối các Cơ quan và Doanh nghiệp tỉnh tổ chức giải cầu lông các cơ quan thi đua khối Đảng tỉnh năm 2022. Từ ngày 22 - 27/10, Đảng ủy Khối Các cơ quan và Doanh nghiệp tỉnh phối hợp với Sở Văn hóa, Thể thao và Du lịch tổ chức Khai mạc Giải bóng đá 7 người, năm 2022. Từ ngày 17 đến ngày 20/11 Tổ chức thành công Giải Dù lượn đường trường cấp Quốc gia đầu tiên tại Việt Nam.

Các hoạt động tuyên truyền, văn hóa văn nghệ, thể dục thể thao diễn ra trên địa bàn tỉnh nhằm giới thiệu, quảng bá những hình ảnh đẹp về thiên nhiên, văn hóa, con người Lai Châu tới mọi du khách trong và ngoài nước, qua đó góp phần mời gọi các nhà đầu tư. Xây dựng Lai Châu trở thành một điểm đến an toàn và hấp dẫn, từ đó tạo đòn bẩy cho sự phát triển du lịch của tỉnh nhà.

8.7. Tình hình nổi bật khác về xã hội

Nhân dịp kỷ niệm 92 năm Ngày truyền thống Mặt trận Tổ quốc Việt Nam (18/11/1930 - 18/11/2022), chiều ngày 11/11, Chủ tịch nước Nguyễn Xuân Phúc cùng Đoàn công tác đã tới dự và chung vui Ngày hội Đại đoàn kết toàn dân tộc liên khu dân cư các xã Khổng Lào, Mường So, Hoang Thèn, huyện Phong Thổ, tỉnh Lai Châu. Nhân dịp này, Chủ tịch nước đã tặng 2,5 tỷ đồng hỗ trợ xây dựng nhà Đại đoàn kết cho hộ nghèo của tỉnh. Ủy ban MTTQ Việt Nam, Ủy ban Dân tộc, Hội đồng Dân tộc Quốc hội tặng 40 nhà Đại đoàn kết cho hộ nghèo của tỉnh. Bộ Công an tặng 100 ngôi nhà cho hộ nghèo tỉnh với trị giá 5 tỷ đồng. Chủ tịch nước và Ủy ban MTTQ Việt Nam tặng quà cho 15 hộ gia đình tiêu biểu của 3 xã: Mường So, Hoang Thèn, Khổng Lào.

Trên đây là báo cáo tình hình kinh tế - xã hội tháng 11 và 11 tháng năm 2022 trên địa bàn tỉnh Lai Châu.

Nơi nhận:

- Vụ TKTH & PBTTTK - TCTK;
- TT Tư vấn và DVTK - TCTK;
- Tỉnh uỷ Lai Châu;
- HĐND tỉnh Lai Châu;
- UBND tỉnh Lai Châu;
- Sở Kế hoạch - Đầu tư tỉnh LC;
- Công TTĐT tỉnh Lai Châu (Đăng tải);
- Lãnh đạo cục TK Lai Châu;
- Lưu: TH, VT.

**KT. CỤC TRƯỞNG
PHÓ CỤC TRƯỞNG**

Vũ Mạnh Khiết